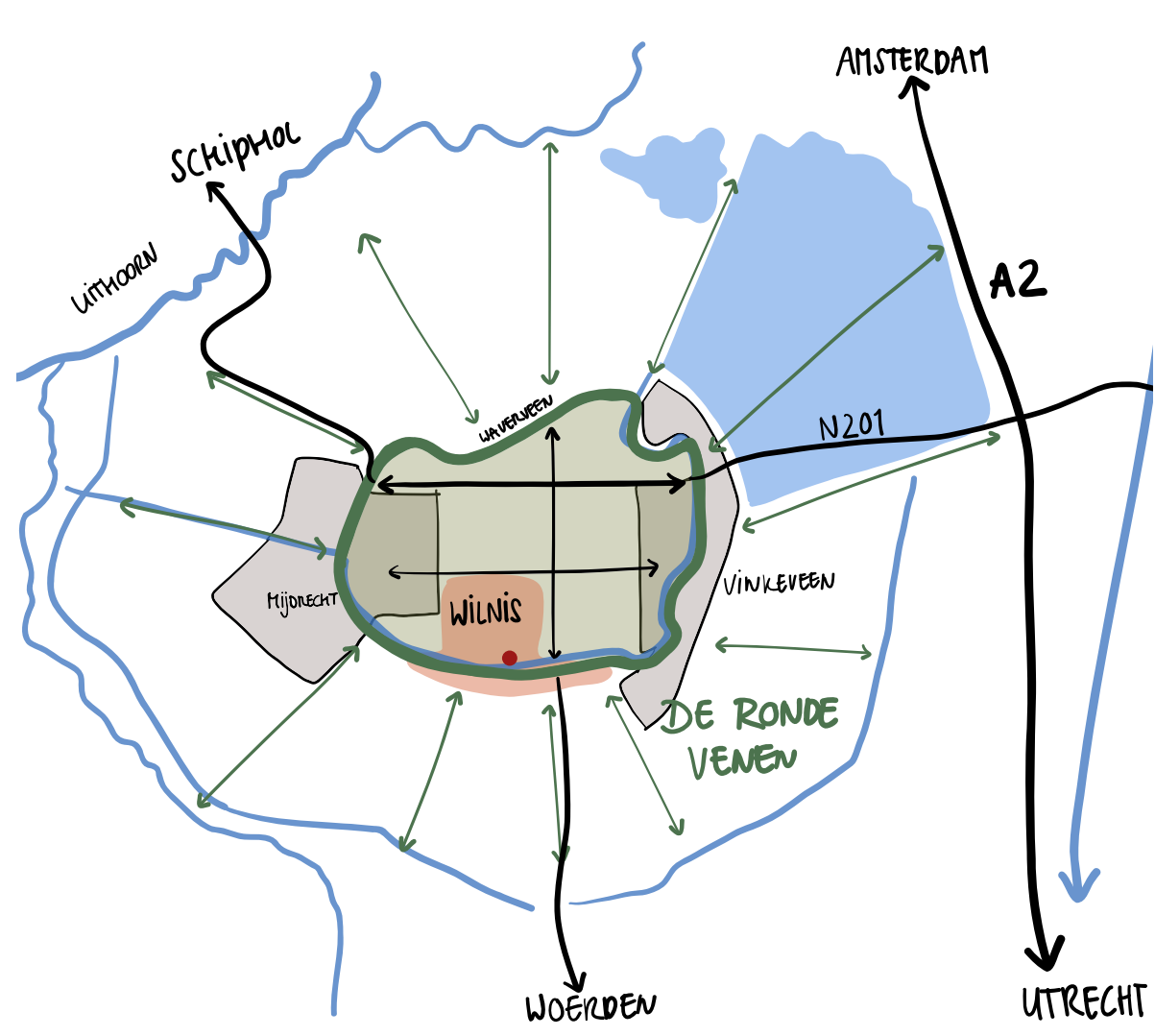
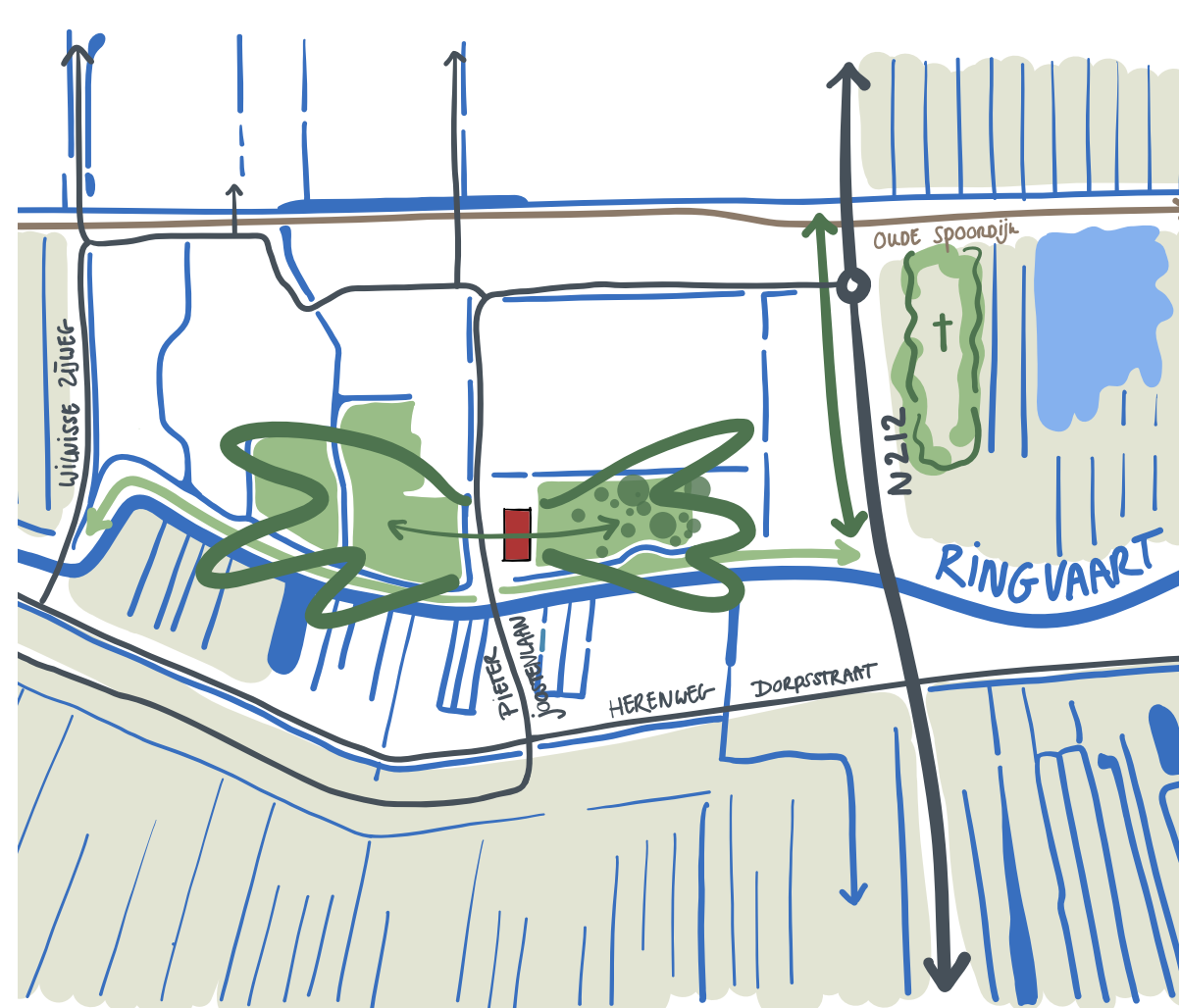




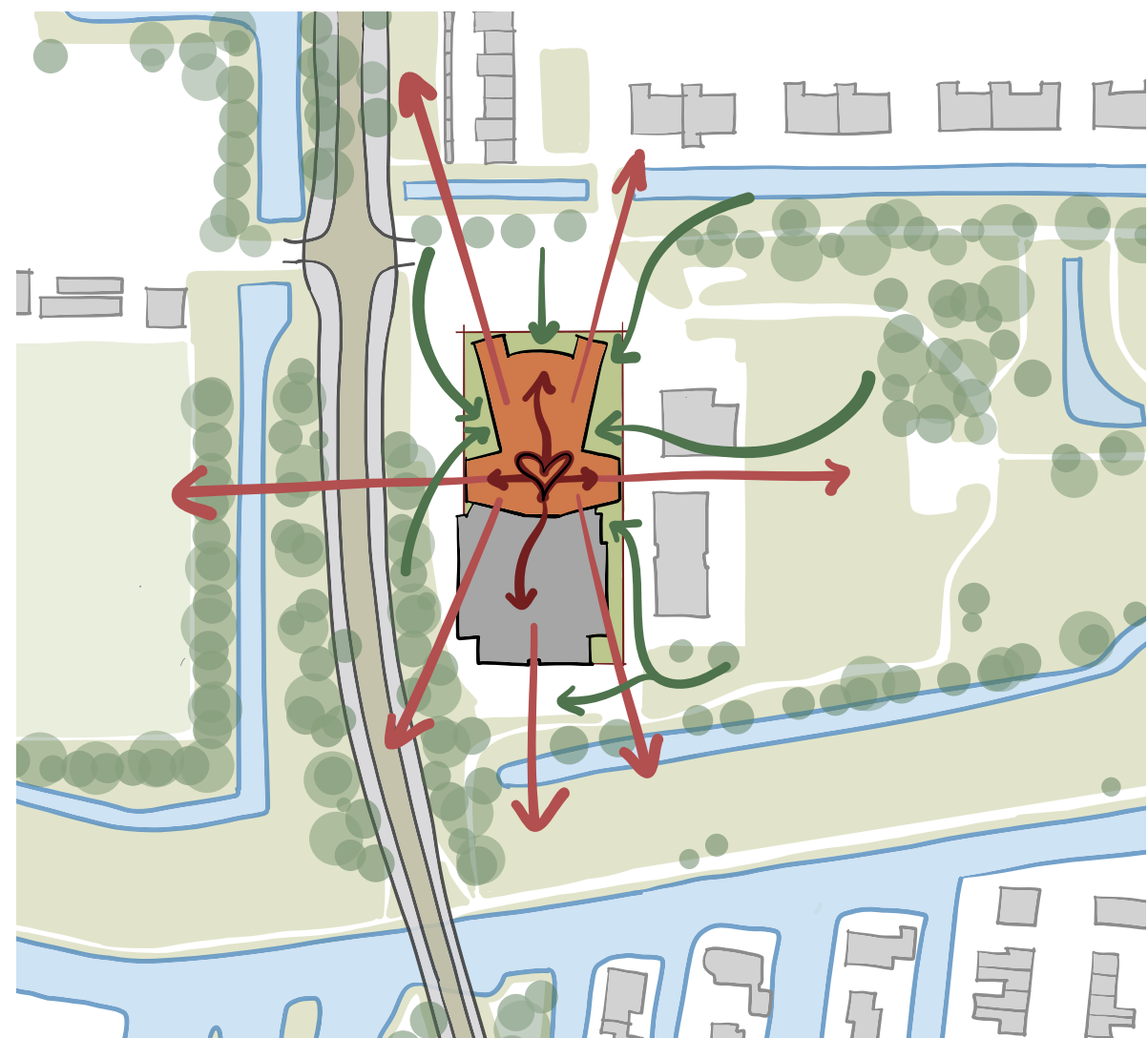
Historische kaart De Ronde Venen



Analyseschets met radiale structuur



"Groene vleugels" aan weerszijden van het gebouw



Het gebouw opent zich naar alle richtingen



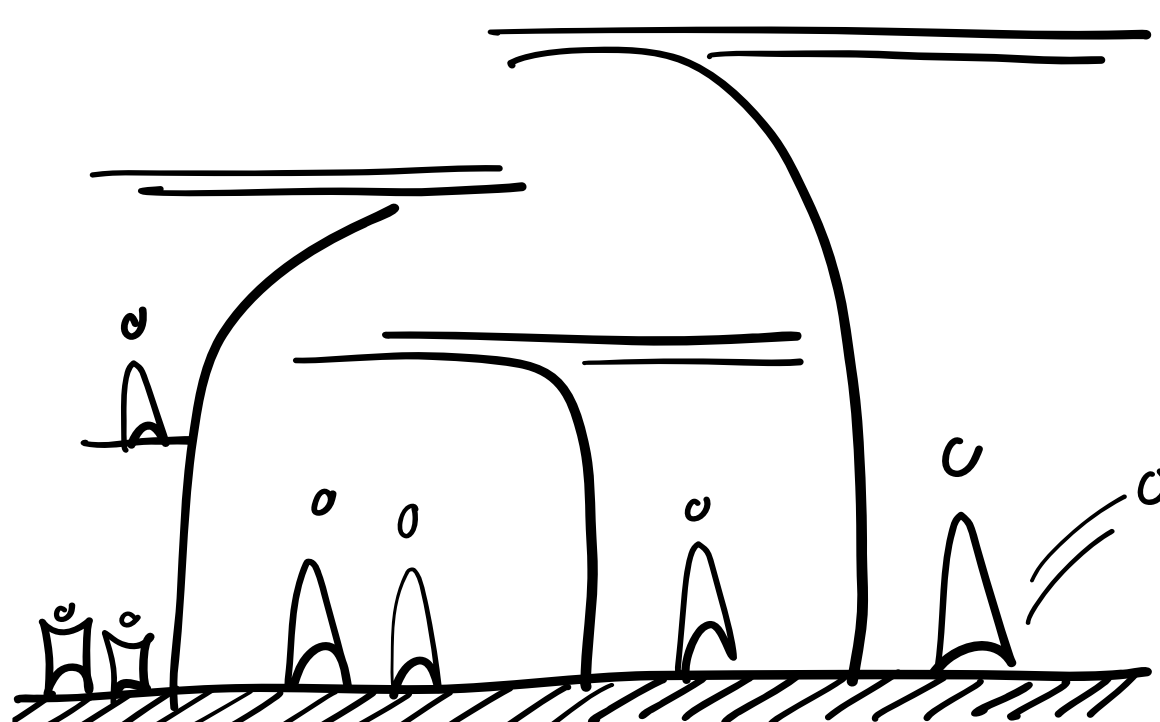
Schetsmatige invulling van het landschap

De Nieuwe Willisstee

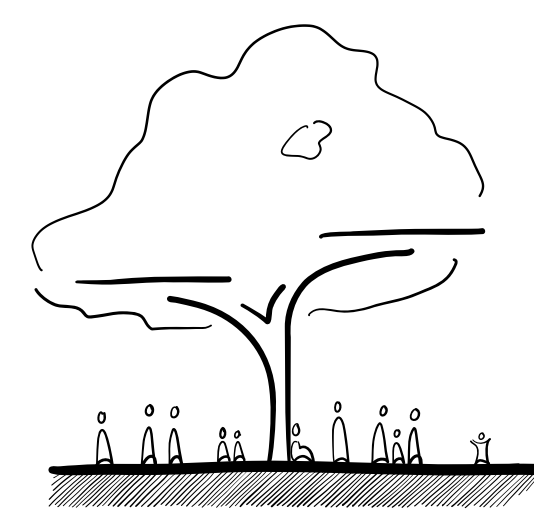
Een plek waar we met elkaar leren, ontmoeten, feesten, spelen en praten. Het gebouw is een uitnodiging om naar binnen te stappen. De eerste schetsen waren geïnspireerd op het naastgelegen speelwoud. Een prachtig (speel)park waar het met veel speeltoestellen en grote bomen goed toeven is. Van oudsher is een boom namelijk altijd al de plek geweest waar mensen samenkomen. Hij biedt geborgenheid en bescherming tegen regen én de zon. Dat gevoel is daarom inspiratie geweest voor het ontwerp van De Nieuwe Willisstee.

een uniek polderlandschap. Het cirkel vormige hart, rationeel verkaveld, met daaromheen een radiale structuur van slootjes en weilanden. Datzelfde principe vormt de basis van het ontwerp: het dorps huis als centrale, dragende plek, stevig verankerd in het landschap, én open naar alle richtingen. Vanuit deze kern waaieren de vleugels van de basisschool met kinderopvang, de sporthal, de evenementenzaal en de horeca uit – als uitnodigend gebaar in alle richtingen. Elk deel van het gebouw heeft zijn eigen functie, maar samen vormen ze 1 geheel: levendig, open en verbonden.

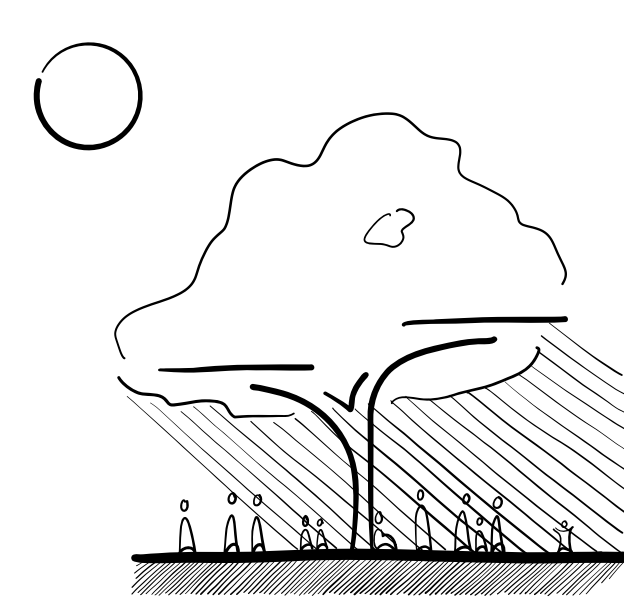
De stedenbouwkundige opzet is geïnspireerd op een historische kaart van De Ronde Venen uit 1925, met



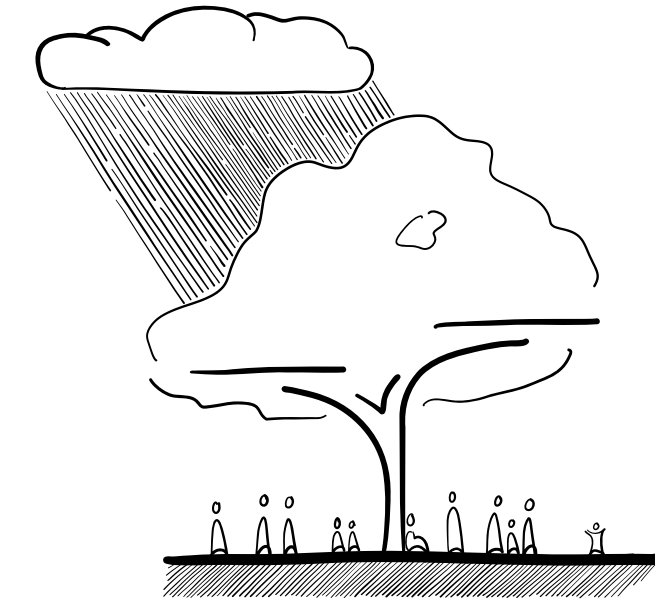
Conceptschets



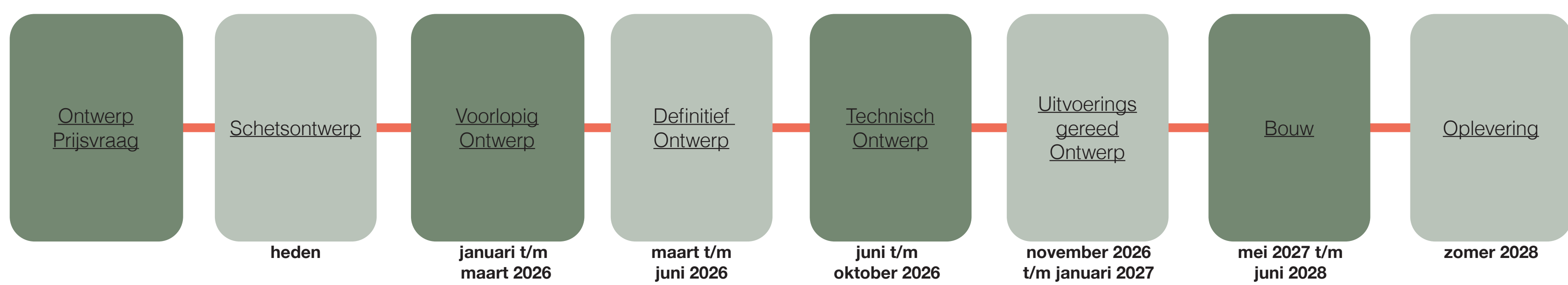
Ontmoeting onder de boom



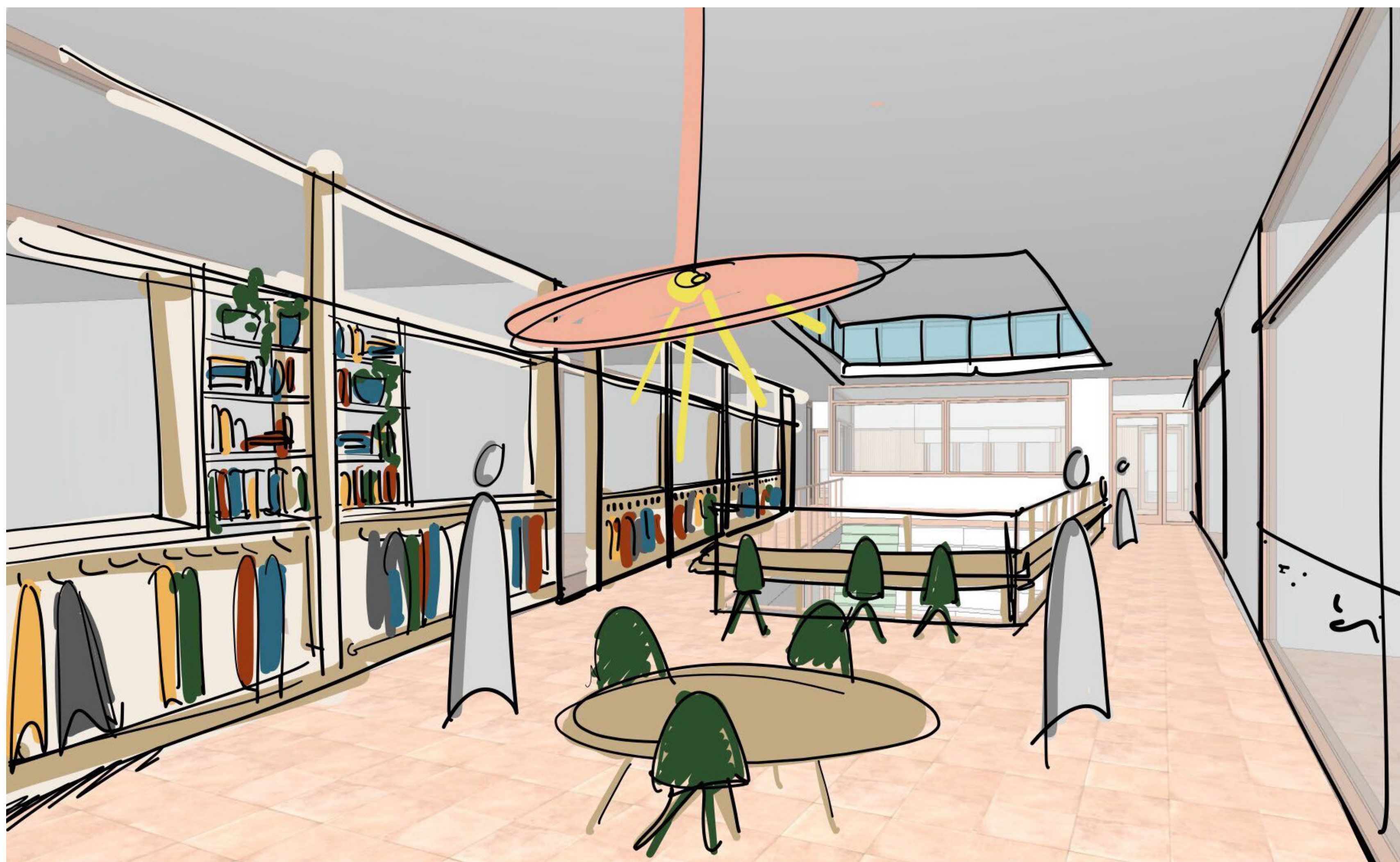
Bescherming tegen zon...



... en regen



Planning



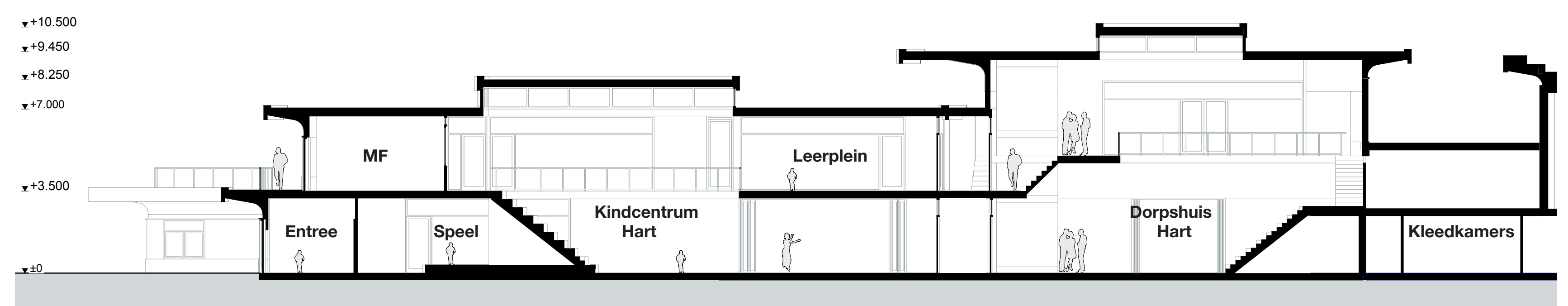
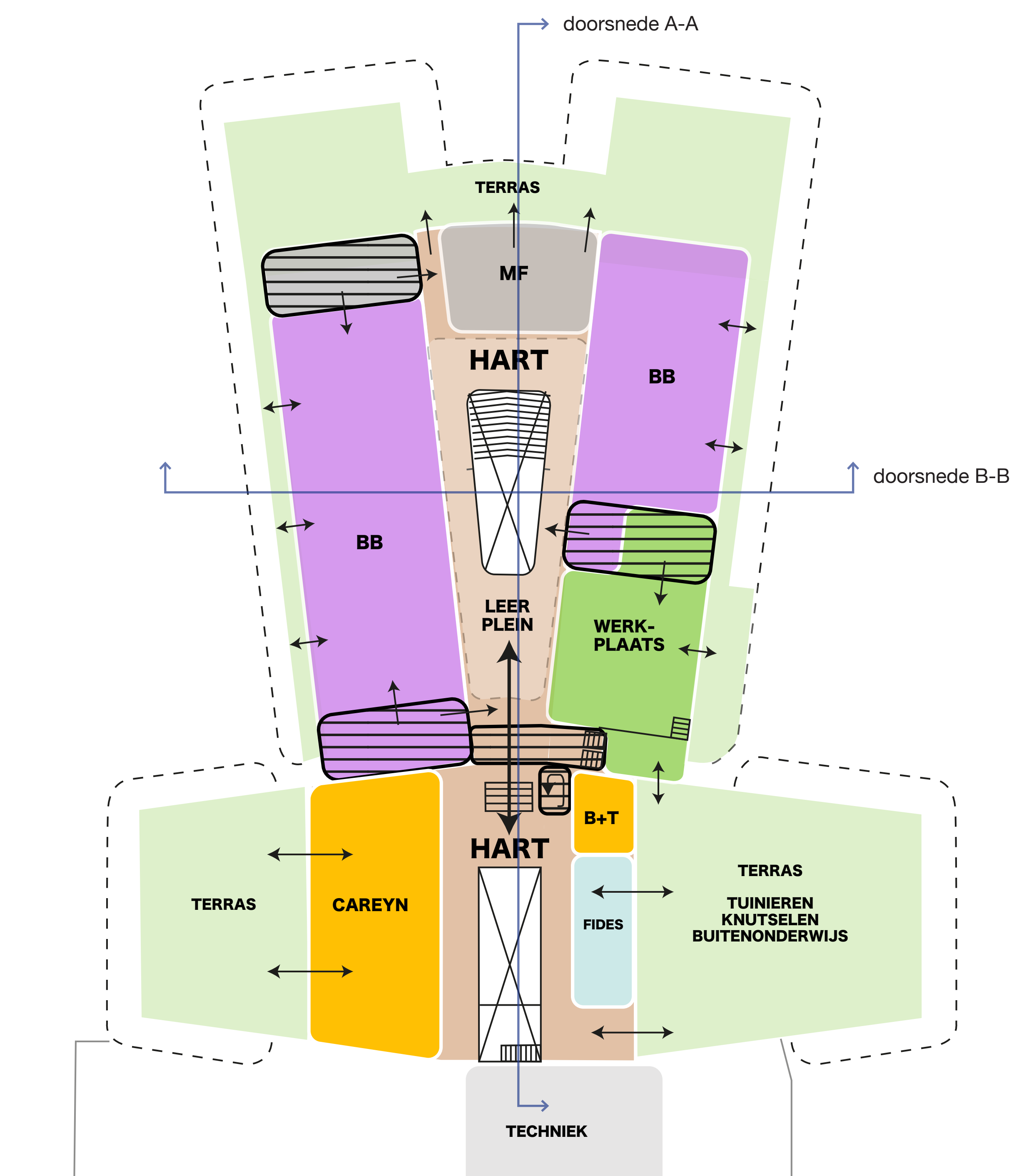
Kindcentrum leerplein op de verdieping



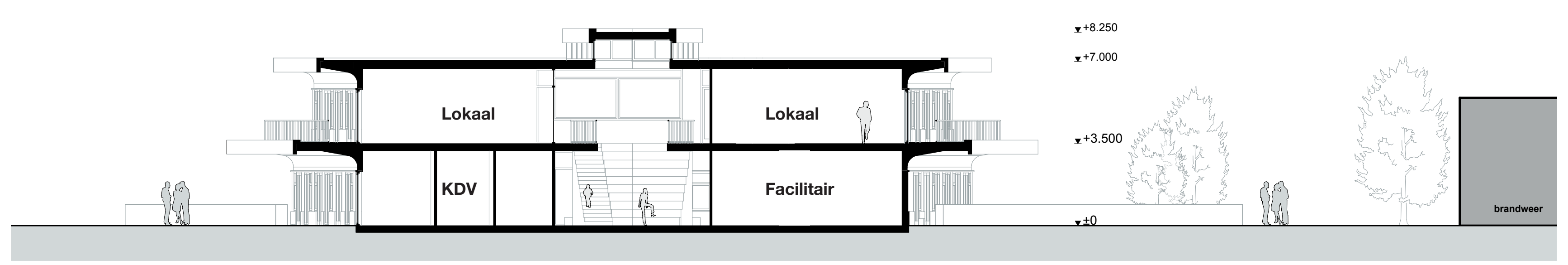
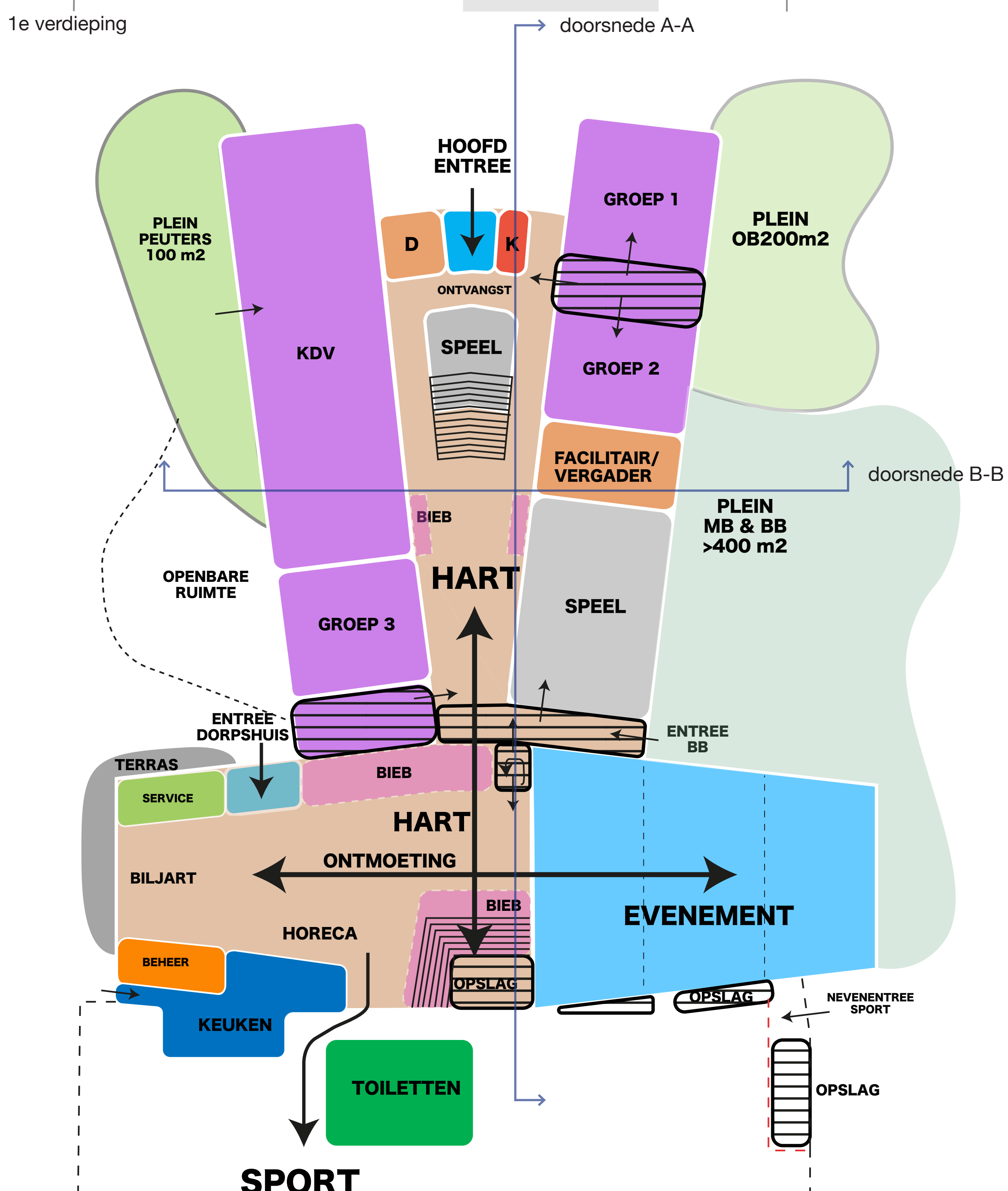
Functionaliteit

Beide gebouwdelen hebben een atrium van twee verdiepingen hoog als kloppend hart, met veel daglicht. Deze ruimtes vormen verbindende schakels tussen de verschillende functies. Houten kolommen geven de ruimte een warme, geborgen sfeer en stimuleren ontmoeting. Ruimtes zijn flexibel inzetbaar en logisch geordend met aandacht voor comfort en toegankelijkheid. De lift ligt in het dorpshuis en direct gekoppeld aan de school, zodat het voor beide gebouwdelen makkelijk in gebruik is. In de afwerking wordt rekening gehouden met verschillende gebruikers, met aandacht voor lichtinval en contrasten voor ouderen en slechtzienden.

De ruimtes zijn ontworpen voor veelzijdig gebruik. Vouwwanden zorgen dat de evenementenzaal opgedeeld of juist samengevoegd kan worden met het hart. Hierdoor is het gebouw klaar voor uiteenlopende scenario's: van doordeweekse bijeenkomsten tot bruisende evenementen. Wanden worden waar mogelijk ingezet als multifunctionele kastenwanden. De diepte biedt ruimte aan allerlei ondersteunende functies: van kluisjes, garderobes en boekenkasten tot nisjes waar je je even kunt terugtrekken. Zo benutten we elke vierkante meter én creëren we plekken van rust binnen het grotere geheel.



Doorsnede A-A



Doorsnede B-B



Dorpshuis ontmoetingsruimte



Duurzaamheid

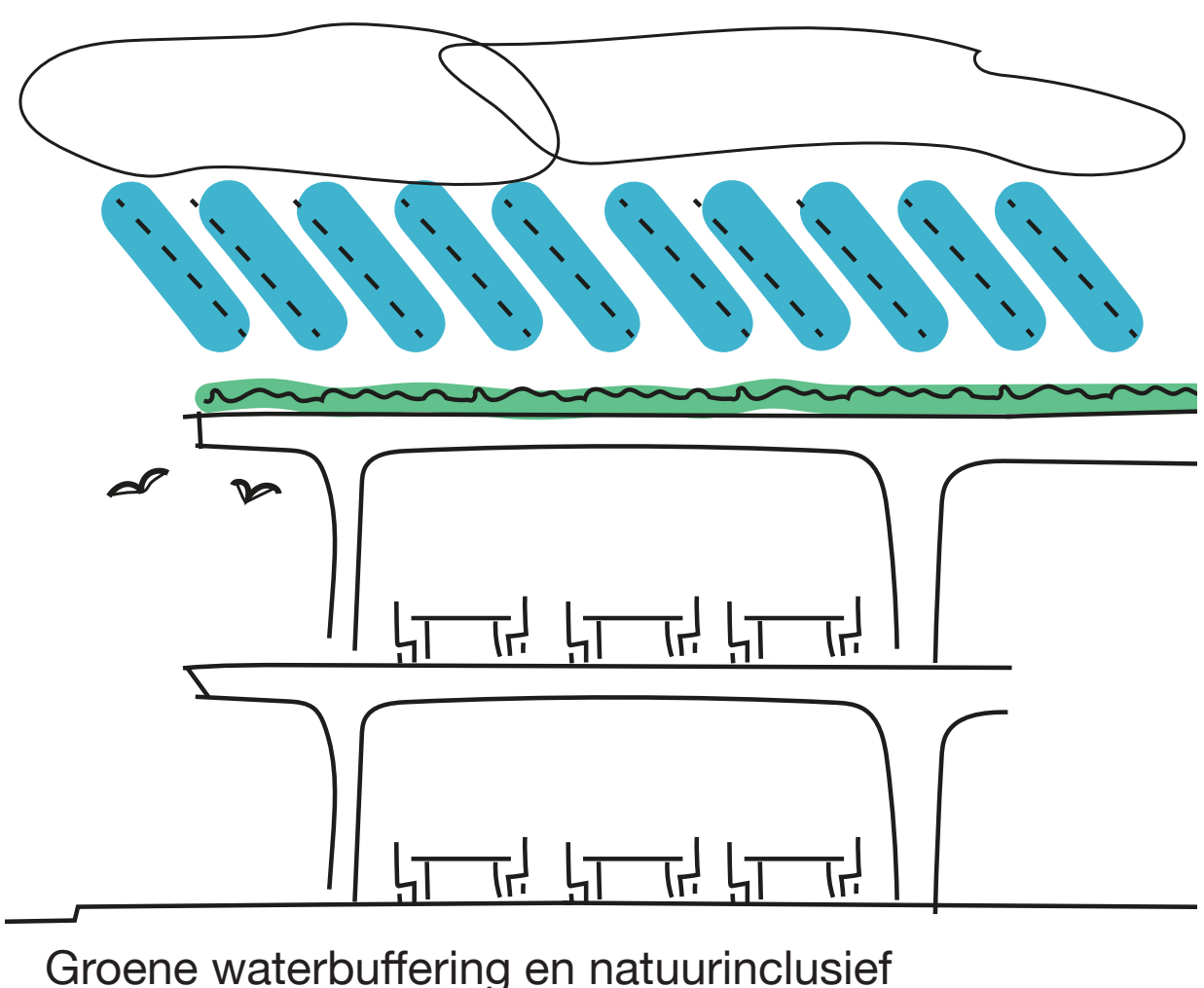
Het gebouw is opgebouwd uit een houten constructie: licht, natuurlijk en toekomstbestendig. De flexibele structuur is in de toekomst eenvoudig aan te passen aan veranderende behoeften.

Op de daken zorgt sedumbegroeiing voor buffering van regenwater, verkoeling, het verhogen van de biodiversiteit. Een fijne plek voor mens én dier. Het groene karakter van het Speelwoud loopt op een natuurlijke manier tot in de gevels van het gebouw.

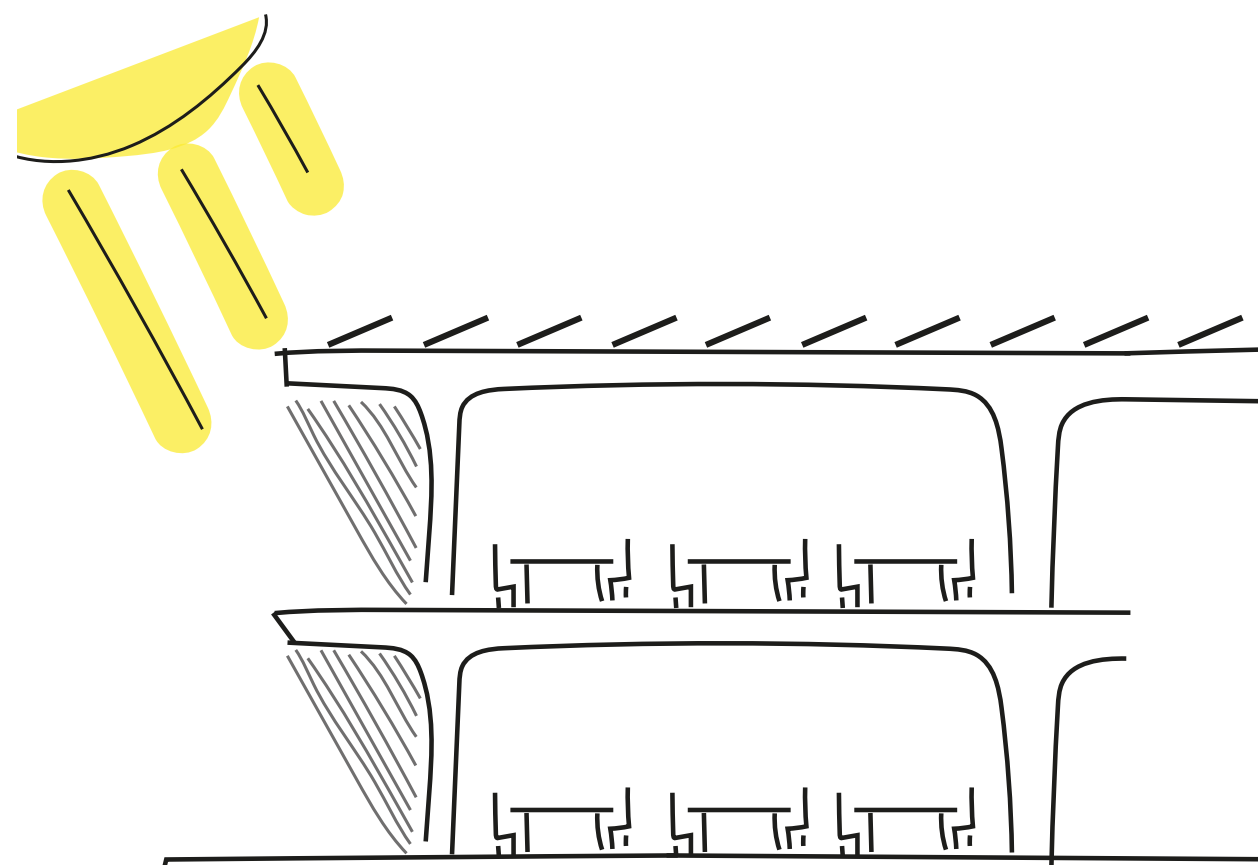
De gevels combineren een warme (leem)stenen plint met een eenvoudige houten lattenafwerking. In de kromming van de luifel gebruiken we kalkstuc als

100% natuurlijk materiaal. Daarnaast zal er aandacht zijn voor natuurinclusief bouwen.

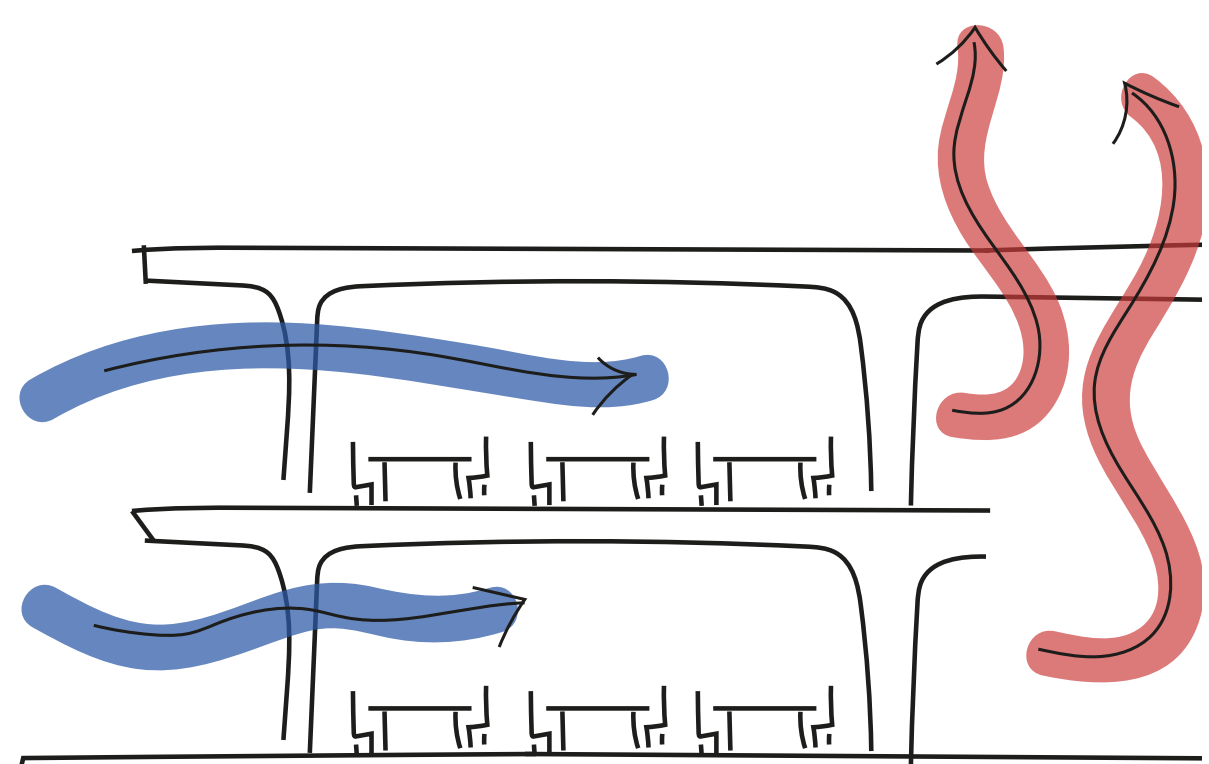
De royale luifel die rondom het gebouw loopt is niet alleen uitnodigend, maar draagt ook bij aan het passieve bouwprincipe. Het biedt beschutting bij regen, zorgt voor schaduw in de zomer en vermindert de opwarming van de binnenruimtes. Dat maakt het gebouw comfortabel én energiezuinig. Tegelijkertijd houdt het installaties uit het zicht en beschermt het de gevel tegen vervuiling. Duurzaam én onderhoudsvriendelijk.



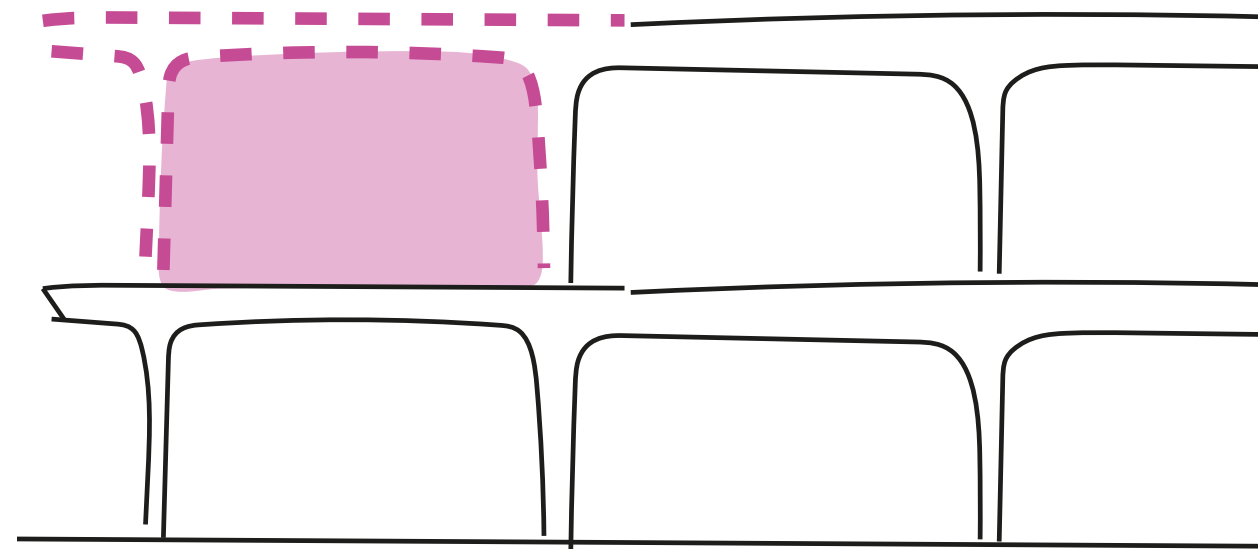
Groene waterbuffering en natuurinclusief



Schaduwwerking van de luifels



Natuurlijke ventilatie: warme lucht stijgt op via het atrium



Toekomstbestendige houten constructie



Bouwbaar luifel



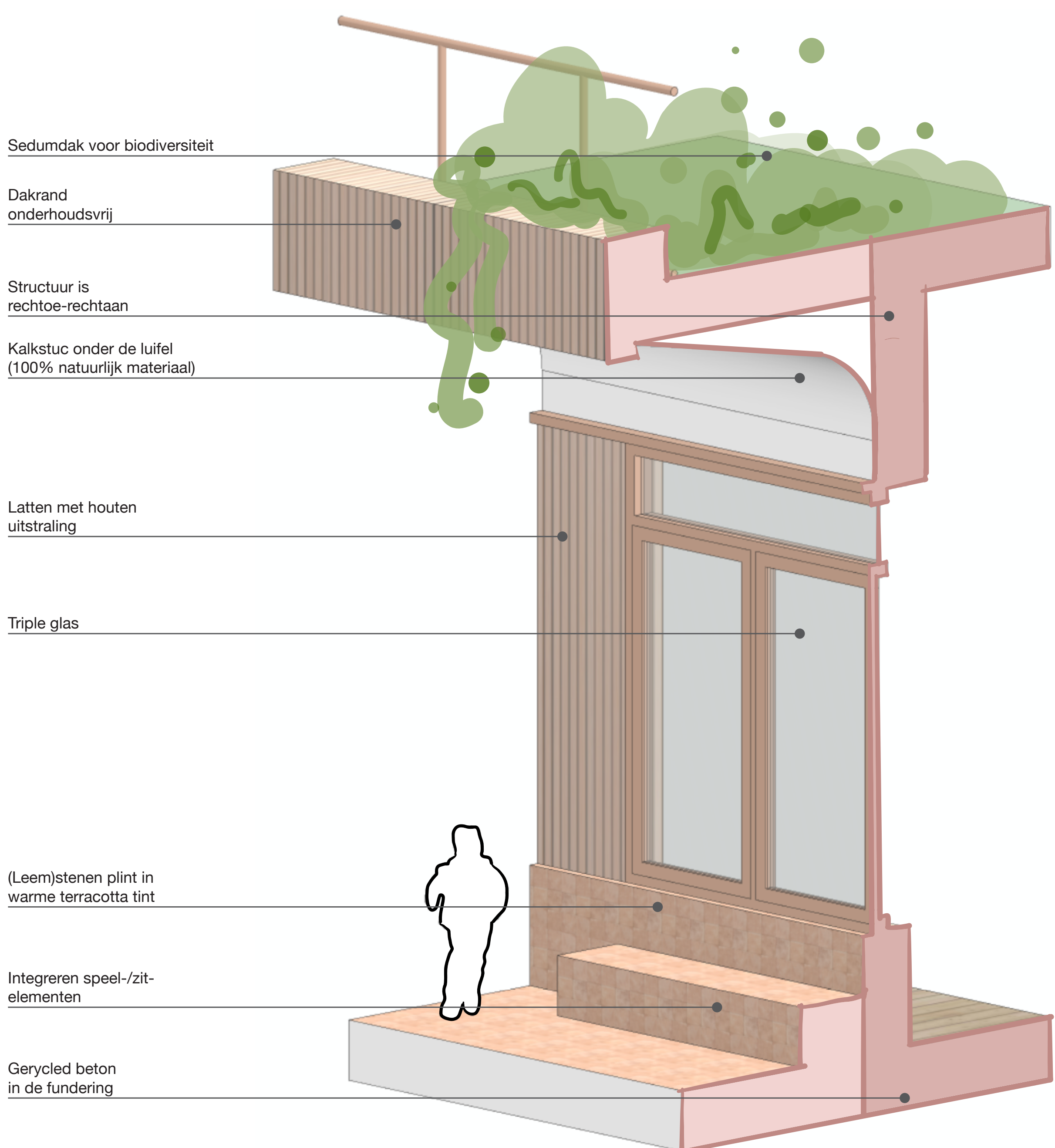
Sfeer huidige dorpshuis behouden



Groene uitstraling



Hergebruik sloopmateriaal



Sedumdak voor biodiversiteit

Dakrand onderhoudsvrij

Structuur is rechthoekig

Kalkstuc onder de luifel (100% natuurlijk materiaal)

Latten met houten uitstraling

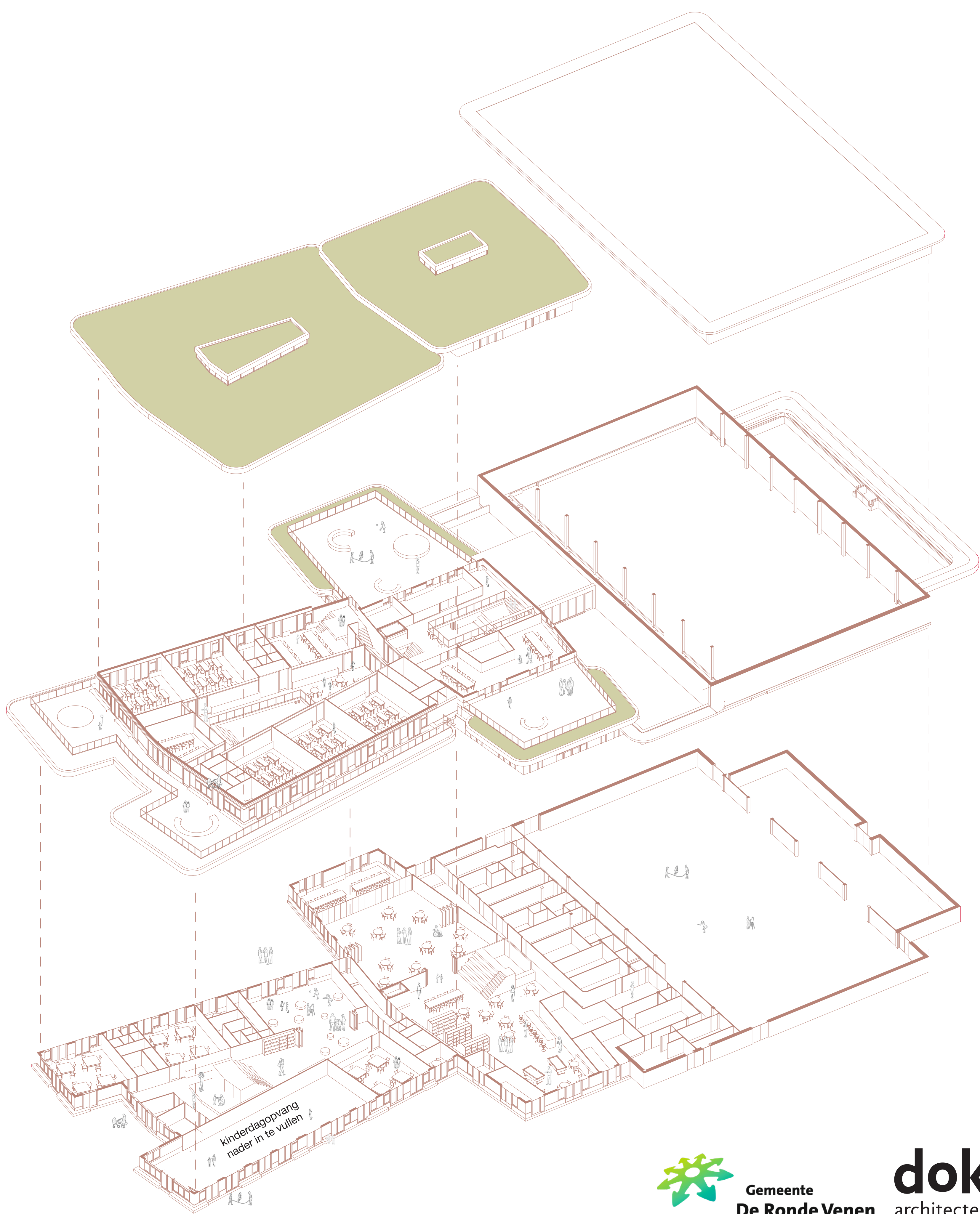
Triple glas

(Leem)stenen plint in warme terracotta tint

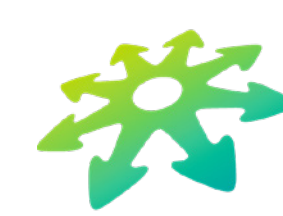
Integreren speel-/zit-elementen

Gerecycled beton in de fundering

Materialisatie



Axonometrie (exploded view). Voorlopige inrichting



Gemeente De Ronde Venen

dok architecten